

Vous venez de trouver une règle mise en ligne par des collectionneurs qui partagent leur passion et leur collection de jeux de société sur Internet depuis 1998.

Imaginez que vous puissiez accéder, jour et nuit, à cette collection, que vous puissiez ouvrir et utiliser tous ces jeux.

Ce rêve est devenu réalité !

Chantal et François ont créé l'Escale à jeux en 2013. Depuis l'été 2022, Isabelle et Raphaël leur ont succédé. Ils vous accueillent à Sologny (Bourgogne du sud), au cœur du Val Lamartinien, entre Mâcon et Cluny, à une heure de Châlon-sur-Saône ou de Lyon, une heure et demi de Roanne ou Dijon, deux heures de Genève, Grenoble ou Annecy et quatre heures de Paris (deux heures en TGV).

L'Escale à jeux est un ludogîte, réunissant un meublé de tourisme ★★☆☆ modifiable de 2 à 15 personnes et une ludothèque de plus de 10 000 jeux de société.

Au total, 320 m² pour jouer, ripailler et dormir.



**ESCALE À
JEUX**

escaleajeux.fr

09 72 30 41 42

06 24 69 12 99

escaleajeux@gmail.com





Spielanleitung • Instructions • Règle du jeu • Spelregels • Instrucciones • Istruzioni

5589

 **Würfelpuzzle**
Kuh Carola

 **Kubuspuzzle**
Koe Carola

 **Dados puzzle**
La vaca Carola

 **Picture Cubes Puzzle**
Cow Carola

 **Cubes-puzzles**
La vache Carola

 **Dadi-puzzle**
Mucca Carolina

HABA®

Made in
Germany





Spielanleitung • Instructions • Règle du jeu • Spelregels • Instrucciones • Istruzioni

5589

 **Würfelpuzzle**

Kuh Carola

 **Kubuspuzzel**

Koe Carola

 **Dados puzzle**

La vaca Carola

 **Picture Cubes Puzzle**

Cow Carola

 **Cubes-puzzles**

La vache Carola

 **Dadi-puzzle**

Mucca Carolina

HABA®

Made in
Germany



Chers parents,

Nous vous félicitons d'avoir acheté un produit de la gamme « Mon premier univers de jeu – La ferme ». Vous avez fait un bon choix et offrez ainsi à votre enfant de nombreuses perspectives afin qu'il se développe dans un environnement ludique. Dans le « jeu libre », votre enfant découvre les différents cubes en bois et la figurine du jeu. Jouez avec votre enfant ! Parlez-lui de la vie à la ferme et des différents animaux. Réfléchissez avec lui quels animaux on y trouve et, ensemble, imitez leur cri. Vous stimulerez ainsi de manière ludique le langage, l'ouïe et l'imagination de votre enfant ! Nous vous souhaitons d'agréables moments de plaisir en jouant et découvrant cet univers !

Les créateurs pour enfants joueurs

La vache Carola va se promener

Un jeu de dé pour 1 ou plusieurs enfants à partir de 2 ans

Thèmes d'apprentissage :

- concentration
- compréhension de premières règles



Carola, la vache du paysan Tim, aime bien se promener. Pas seulement dans le pré où elle broute mais aussi dans le verger, au bord de l'étang et dans l'enclos des moutons à l'orée de la forêt. Cela ne plaît pas tellement à Tim, car tous les soirs, il doit chercher Carola. Il a donc décidé de réparer la clôture du pré de Carola.

Les joueurs réussiront-ils, en compagnie de la vache Carola, à passer de l'autre côté du pré avant que Tim n'ait monté la clôture ?

Préparatifs

Poser la vache sur la case de départ dans le coin du plateau de jeu droit. Les quatre cubes sont tournés de manière à voir les différentes parties de la clôture. Préparer le dé.

Déroulement de la partie

Si tu joues tout seul, tu prends le dé et commences à jouer. S'il y a deux joueurs ou plus, c'est celui qui aura caressé une vache en dernier qui commence la partie. Il prend le dé et le lance. Qu'indique le dé ?

- La clôture ?

Le joueur prend l'un des cubes et le pose, avec la face montrant la clôture tournée en direction du plateau de jeu, sur l'une des quatre cases-clôture du plateau de jeu.

- La vache Carola ?

La vache est avancée d'une case en direction de la clôture.

- La feuille de trèfle ?

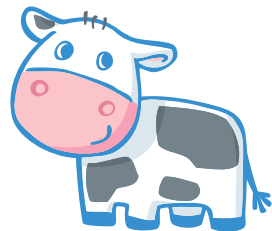
Carola a une grosse faim : le joueur tend la main et lui donne à manger.

Fin de la partie

1. Carola arrive à la dernière case du chemin et sort du pré avant que la clôture ne soit terminée : tous gagnent la partie !

Les enfants se réjouissent et font un petit tour dans la pièce en compagnie de la vache Carola.

2. Le quatrième cube a été posé sur la dernière case-clôture : la clôture est complète et Carola ne peut plus sortir du pré. Tous perdent la partie. Mais ce n'est pas grave, car Carola se console en mangeant les délicieuses feuilles de trèfle qu'elle trouve dans le pré.



Grand remue-ménage dans le pré

Actions d'écoute attentive pour 1 ou plusieurs enfants à partir de 2 ans et 1 adulte

Thèmes d'apprentissage :

- écouter attentivement
- concentration
- perception dans l'espace
- exécuter de simples actions suivant des instructions

Préparatifs

Posez la vache sur la case de départ du plateau de jeu. Tournez les cubes de manière à voir l'étable. Posez les deux cubes représentant le bas de l'étable sur deux des quatre cases représentées en marron clair sur le bord du plateau de jeu et empilez par-dessus les deux autres cubes représentant le toit de l'étable.

Lisez les actions lentement. L'enfant dont c'est le tour joue l'action décrite en prenant la figurine. S'il y a deux enfants ou plus, ils jouent chacun à tour de rôle. Les actions d'attention auditives comprennent deux parties : l'histoire et les instructions relatives à l'action, figurant en bleu. La première fois que le jeu sera joué et pour les jeunes enfants, il est recommandé de lire les deux. Les enfants plus âgés pourront aussi imiter l'histoire décrite sans les instructions.

Vous pouvez varier la petite histoire et, par exemple, y mentionner d'autres animaux de la série « Mon premier univers de jeu – La ferme » (voir le récapitulatif à la fin du fascicule). Le jeu restera plus longtemps intéressant. Vous pouvez bien sûr imaginer vous-même d'autres actions et continuer l'histoire à votre gré. Avec des enfants plus âgés, il sera aussi amusant d'intervertir les rôles.

Votre enfant devra alors répéter les actions en se les remémorant ou imaginer lui-même une petite histoire.

Conseil :

Pendant que l'enfant déplace la figurine, il peut imiter le cri de l'animal correspondant. Le jeu en sera plus divertissant.

Actions d'écoute attentive

La vache Carola regarde autour d'elle en cherchant ce qu'elle pourrait bien manger : humm, dans le pré il y a plein de bonnes choses à brouter. Et elle a un grand appétit. Elle marche dans le pré et arrive d'abord près des fleurs jaunes.

Amène la vache vers les fleurs jaunes en la faisant marcher sur le sentier.

Maintenant, Carola aimerait manger quelque chose de vert. Elle continue son chemin et atteint les feuilles de trèfle. Oh, quel régal !

Avance la vache jusqu'aux feuilles de trèfle.

Carola observe les environs et découvre encore plus de fleurs. Elle va d'abord vers les fleurs blanches puis vers les fleurs rouges du buisson.

Avance la vache vers les fleurs blanches puis vers les fleurs rouges du buisson.

« Coucou ! » entend-on. Qui est-ce ? Carola se retourne et découvre son amie la petite taupe. Vite, elle va vers elle.

Amène la vache près de la taupe.

« Bonjour ! » dit Carola à son amie. « Comment vas-tu aujourd'hui ? » « Super ! » lui répond la taupe.

« J'ai déjà fait deux taupinières. Est-ce que tu les as vues ? »

Montre à la vache où sont les taupinières.

Carola trouve que les taupinières sont bien réussies. « Bon ! » dit Carola.

« J'ai tellement brouté aujourd'hui que je vais aller me reposer devant l'étable.

Au revoir, petite taupe ! ».

Amène la vache devant l'étable et couche-la par terre.

Mais comme le soleil brille, il fait trop chaud pour rester devant l'étable et Carola décide d'aller à l'ombre.

Elle va derrière l'étable, se couche par terre et fait une petite sieste.

Amène la vache derrière l'étable et couche-la par terre.

Variante

Quand votre enfant connaîtra déjà bien le jeu, vous pourrez aussi décrire des petits circuits.

Votre enfant devra d'abord écouter, se souvenir du circuit et le parcourir ensuite avec la figurine.

Exemple :

La vache va de la taupe à l'étable, fait une fois le tour de l'étable et va ensuite vers les fleurs jaunes.



As-tu trouvé la taupe ?

Actions d'observation visuelle pour 1 enfant à partir de 2 ans et demi et 1 adulte

Thèmes d'apprentissage :

- vocabulaire et langage
- reconnaître les couleurs et les nommer
- observation
- compter jusqu'à 12

Posez les cubes sur les cases-clôtures de manière à ce que la clôture soit tournée vers le pré. La vache Carola est mise sur la case de départ. Pour chaque bonne réponse, la vache est avancée d'une case. Lisez les actions lentement. Laissez à votre enfant le temps de réfléchir, de chercher et de compter. Aidez-le seulement s'il ne trouve pas la solution tout seul. Si une question devait être encore trop difficile, laissez-la de côté. Vous pouvez bien sûr imaginer vous-même d'autres questions.

1. Se souvenir et raconter

- Posez des questions sur la nourriture : Que mange la vache ? Quelle est sa nourriture préférée ?
- Posez des questions sur les animaux : Que fait la vache ? Comment crie-t-elle ? Que fait la taupe ? ...

2. Chercher des détails et les découvrir

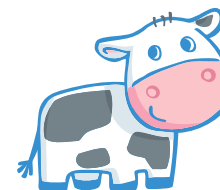
- Où est la taupe ?
- Où est le petit oiseau bleu ? Que fait-il ?
- A quels endroits y-a-t-il des fleurs dans le pré ?
- Où sont les feuilles de trèfle ?
- Où sont les taupinières ?

3. Reconnaître les couleurs et les nommer

- De quelles couleurs sont les fleurs dessinées dans le pré ?
- De quelles couleurs sont les animaux que tu vois ici (vache/taupe/oiseaux) ?
- De quelle couleur est la clôture ?
- De quelles couleurs sont les feuilles de trèfle et les buissons ?

4. Compter jusqu'à 12

- Pour les exercices suivants, montrez un groupe de fleurs/buissons, etc., et laissez l'enfant en compter celles-ci/ceux-ci. Variez la série de questions : Combien de fleurs jaunes/blanches vois-tu ? Combien de fleurs y-a-t-il sur ce buisson ? ...
- Combien de taupinières la taupe a-t-elle fait ? (3)
- Compte les morceaux de clôture ! (4)
- Compte les fleurs de trèfle dans le pré ! (6)



Chers parents,

Nous vous félicitons d'avoir acheté un produit de la gamme « Mon premier univers de jeu – La ferme ». Vous avez fait un bon choix et offrez ainsi à votre enfant de nombreuses perspectives afin qu'il se développe dans un environnement ludique. Dans le « jeu libre », votre enfant découvre les différents cubes en bois et la figurine du jeu. Jouez avec votre enfant ! Parlez-lui de la vie à la ferme et des différents animaux. Réfléchissez avec lui quels animaux on y trouve et, ensemble, imitez leur cri. Vous stimulerez ainsi de manière ludique le langage, l'ouïe et l'imagination de votre enfant ! Nous vous souhaitons d'agréables moments de plaisir en jouant et découvrant cet univers !

Les créateurs pour enfants joueurs

La vache Carola va se promener

Un jeu de dé pour 1 ou plusieurs enfants à partir de 2 ans

Thèmes d'apprentissage :

- concentration
- compréhension de premières règles



Carola, la vache du paysan Tim, aime bien se promener. Pas seulement dans le pré où elle broute mais aussi dans le verger, au bord de l'étang et dans l'enclos des moutons à l'orée de la forêt. Cela ne plaît pas tellement à Tim, car tous les soirs, il doit chercher Carola. Il a donc décidé de réparer la clôture du pré de Carola.

Les joueurs réussiront-ils, en compagnie de la vache Carola, à passer de l'autre côté du pré avant que Tim n'ait monté la clôture ?

Préparatifs

Poser la vache sur la case de départ dans le coin du plateau de jeu droit. Les quatre cubes sont tournés de manière à voir les différentes parties de la clôture. Préparer le dé.

Déroulement de la partie

Si tu joues tout seul, tu prends le dé et commences à jouer. S'il y a deux joueurs ou plus, c'est celui qui aura caressé une vache en dernier qui commence la partie. Il prend le dé et le lance. Qu'indique le dé ?

- La clôture ?

Le joueur prend l'un des cubes et le pose, avec la face montrant la clôture tournée en direction du plateau de jeu, sur l'une des quatre cases-clôture du plateau de jeu.

- La vache Carola ?

La vache est avancée d'une case en direction de la clôture.

- La feuille de trèfle ?

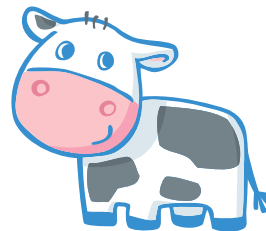
Carola a une grosse faim : le joueur tend la main et lui donne à manger.

Fin de la partie

1. Carola arrive à la dernière case du chemin et sort du pré avant que la clôture ne soit terminée : tous gagnent la partie !

Les enfants se réjouissent et font un petit tour dans la pièce en compagnie de la vache Carola.

2. Le quatrième cube a été posé sur la dernière case-clôture : la clôture est complète et Carola ne peut plus sortir du pré. Tous perdent la partie. Mais ce n'est pas grave, car Carola se console en mangeant les délicieuses feuilles de trèfle qu'elle trouve dans le pré.



Grand remue-ménage dans le pré

Actions d'écoute attentive pour 1 ou plusieurs enfants à partir de 2 ans et 1 adulte

Thèmes d'apprentissage :

- écouter attentivement
- concentration
- perception dans l'espace
- exécuter de simples actions suivant des instructions

Préparatifs

Posez la vache sur la case de départ du plateau de jeu. Tournez les cubes de manière à voir l'étable. Posez les deux cubes représentant le bas de l'étable sur deux des quatre cases représentées en marron clair sur le bord du plateau de jeu et empilez par-dessus les deux autres cubes représentant le toit de l'étable.

Lisez les actions lentement. L'enfant dont c'est le tour joue l'action décrite en prenant la figurine. S'il y a deux enfants ou plus, ils jouent chacun à tour de rôle. Les actions d'attention auditives comprennent deux parties : l'histoire et les instructions relatives à l'action, figurant en bleu. La première fois que le jeu sera joué et pour les jeunes enfants, il est recommandé de lire les deux. Les enfants plus âgés pourront aussi imiter l'histoire décrite sans les instructions.

Vous pouvez varier la petite histoire et, par exemple, y mentionner d'autres animaux de la série « Mon premier univers de jeu – La ferme » (voir le récapitulatif à la fin du fascicule). Le jeu restera plus longtemps intéressant. Vous pouvez bien sûr imaginer vous-même d'autres actions et continuer l'histoire à votre gré. Avec des enfants plus âgés, il sera aussi amusant d'intervertir les rôles.

Votre enfant devra alors répéter les actions en se les remémorant ou imaginer lui-même une petite histoire.

Conseil :

Pendant que l'enfant déplace la figurine, il peut imiter le cri de l'animal correspondant. Le jeu en sera plus divertissant.

Actions d'écoute attentive

La vache Carola regarde autour d'elle en cherchant ce qu'elle pourrait bien manger : humm, dans le pré il y a plein de bonnes choses à brouter. Et elle a un grand appétit. Elle marche dans le pré et arrive d'abord près des fleurs jaunes.

Amène la vache vers les fleurs jaunes en la faisant marcher sur le sentier.

Maintenant, Carola aimerait manger quelque chose de vert. Elle continue son chemin et atteint les feuilles de trèfle. Oh, quel régal !

Avance la vache jusqu'aux feuilles de trèfle.

Carola observe les environs et découvre encore plus de fleurs. Elle va d'abord vers les fleurs blanches puis vers les fleurs rouges du buisson.

Avance la vache vers les fleurs blanches puis vers les fleurs rouges du buisson.

« Coucou ! » entend-on. Qui est-ce ? Carola se retourne et découvre son amie la petite taupe. Vite, elle va vers elle.

Amène la vache près de la taupe.

« Bonjour ! » dit Carola à son amie. « Comment vas-tu aujourd'hui ? » « Super ! » lui répond la taupe.

« J'ai déjà fait deux taupinières. Est-ce que tu les as vues ? »

Montre à la vache où sont les taupinières.

Carola trouve que les taupinières sont bien réussies. « Bon ! » dit Carola.

« J'ai tellement brouté aujourd'hui que je vais aller me reposer devant l'étable.

Au revoir, petite taupe ! ».

Amène la vache devant l'étable et couche-la par terre.

Mais comme le soleil brille, il fait trop chaud pour rester devant l'étable et Carola décide d'aller à l'ombre.

Elle va derrière l'étable, se couche par terre et fait une petite sieste.

Amène la vache derrière l'étable et couche-la par terre.

Variante

Quand votre enfant connaîtra déjà bien le jeu, vous pourrez aussi décrire des petits circuits.

Votre enfant devra d'abord écouter, se souvenir du circuit et le parcourir ensuite avec la figurine.

Exemple :

La vache va de la taupe à l'étable, fait une fois le tour de l'étable et va ensuite vers les fleurs jaunes.



As-tu trouvé la taupe ?

Actions d'observation visuelle pour 1 enfant à partir de 2 ans et demi et 1 adulte

Thèmes d'apprentissage :

- vocabulaire et langage
- reconnaître les couleurs et les nommer
- observation
- compter jusqu'à 12

Posez les cubes sur les cases-clôtures de manière à ce que la clôture soit tournée vers le pré. La vache Carola est mise sur la case de départ. Pour chaque bonne réponse, la vache est avancée d'une case. Lisez les actions lentement. Laissez à votre enfant le temps de réfléchir, de chercher et de compter. Aidez-le seulement s'il ne trouve pas la solution tout seul. Si une question devait être encore trop difficile, laissez-la de côté. Vous pouvez bien sûr imaginer vous-même d'autres questions.

1. Se souvenir et raconter

- Posez des questions sur la nourriture : Que mange la vache ? Quelle est sa nourriture préférée ?
- Posez des questions sur les animaux : Que fait la vache ? Comment crie-t-elle ? Que fait la taupe ? ...

2. Chercher des détails et les découvrir

- Où est la taupe ?
- Où est le petit oiseau bleu ? Que fait-il ?
- A quels endroits y-a-t-il des fleurs dans le pré ?
- Où sont les feuilles de trèfle ?
- Où sont les taupinières ?

3. Reconnaître les couleurs et les nommer

- De quelles couleurs sont les fleurs dessinées dans le pré ?
- De quelles couleurs sont les animaux que tu vois ici (vache/taupe/oiseaux) ?
- De quelle couleur est la clôture ?
- De quelles couleurs sont les feuilles de trèfle et les buissons ?

4. Compter jusqu'à 12

- Pour les exercices suivants, montrez un groupe de fleurs/buissons, etc., et laissez l'enfant en compter celles-ci/ceux-ci. Variez la série de questions : Combien de fleurs jaunes/blanches vois-tu ? Combien de fleurs y-a-t-il sur ce buisson ? ...
- Combien de taupinières la taupe a-t-elle fait ? (3)
- Compte les morceaux de clôture ! (4)
- Compte les fleurs de trèfle dans le pré ! (6)

